



## Sachbericht für das Jahr 2023

Kompetenz – und Beratungszentrum

in Trägerschaft des Schutzbundes der Senioren und Vorruheständler Thüringen e.V. (SBSV e.V.)

Erfurt, *10.04.2024*

Jutta Gerhardt

Vorstandsvorsitzende  
SBSV e.V. / Landesverband

**Schutzbund der Senioren und  
Vorruheständler Thüringen e.V.**

- Landesverband -

Juri-Gagarin-Ring 64

99084 Erfurt

Tel. 0361/2 62 07 35 • Fax 78 92 99 00

Anke Penner

Leiterin

Kompetenz- und Beratungszentrum

## Inhalt und Gliederung

1. Aufbau und Struktur des Sachberichtes
2. Allgemeine Zusammenfassende Darstellung im Berichtszeitraum
3. Leistungserbringung nach Leistungsbereichen
  - Bildungs- und Kursangebote (Sprachen, Kreativkurse, Bildungsfahrten)
  - Bewegung und Gesundheit (Sportangebote -Senioren-sport)
  - Wohn – und andere Beratungen (Beratungsleistungen: Senioren- und Wohnberatung)
  - Förderung bürgerschaftliches Engagement und Ehrenamt (Anlaufstelle zur Koordinierung des Ehrenamtes - Information, Beratung und Vermittlung von bürgerschaftlich Interessierten Senioren\*innen in passende Einsatzstellen)
  - Unterstützung im Vor – und Umfeld von Pflege
  - Kultur, Begegnung und Freizeitangebote (Vereinsaktivitäten – Radeln, Wandern, Kulturelles)
4. Darstellung der durchgeführten Aktivitäten
5. Zusammenfassende statistische Erhebung (Erfassung aller Teilnehmer/ Nutzer und Stunden des KBZ im Berichtsjahr)

Anlagen: Anwesenheitslisten für Kurse im Jahr 2023

### Hinweise zum Sachbericht

Der folgende Sachbericht stellt neben dem zahlenmäßigen Verwendungsnachweis, die Verwendung der Fördermittel, sowie Erläuterungen zum erzielten Ergebnis einschließlich statistischer Angaben im Berichtszeitraum 2023, anonymisiert dar.

Entsprechend der Gliederung dieses Sachberichtes (Punkte 1 – 4), folgen wir einer von uns definierten und strukturierten Logik bei der Berichterstattung selbst, die unter Punkt 1, Aufbau und Struktur des Sachberichts, näher beschrieben ist.

## 1. Aufbau und Struktur des Sachbericht

Der Sachbericht ist grundsätzlich wie folgt aufgebaut:

Einleitend gibt es eine allgemein-zusammenfassende Darstellung zu einzelnen Projektaktivitäten, evtl. Schwierigkeiten und Hindernisse im Projektverlauf, Öffentlichkeitsarbeit und Resonanz des Projektes von Nutzern unserer Leistungen im Berichtsjahr.

Im Bericht selbst werden sämtliche Aktivitäten des Berichtjahres hinsichtlich Schwerpunkte und Angebote des KBZ kurz skizziert. Im weiteren Verlauf des Sachberichtes wird jeder Leistungsbereich einzeln behandelt.

Zu jeder durchgeführten Projektaktivität aus dem jeweiligen Aufgabengebiet werden unter Punkt 4: Darstellung der durchgeführten Arbeiten/ Projektaktivitäten; Aussagen getroffen zu:

- Beschreibung der Aktivität des Angebotes je nach Themenbereich
- Verantwortliche Mitarbeiter (Stellenbezeichnung), ggf. mitarbeitende Ehrenamtliche
- Zeitlicher Rahmen und Häufigkeit des Angebotes
- Ergebnisse; Wirkung; Zielerreichung; Statistische Angaben zum Angebot/ Aktivität; Schlussfolgerungen und Perspektiven

Die Verantwortlichen der jeweiligen Sachgebiete/ Fachbereiche arbeiten ihre detaillierten Inhalte und Aktivitäten dem Sachbericht zu.

## 2. Allgemein - zusammenfassende Darstellung im Berichtszeitraum

Die im Jahr 2022 formulierten größeren Zielstellungen für 2023, konnten in den Bereichen Kultur und Begegnung, Unterstützung im Vor- und Umfeld von Pflege sowie im Bereich Ehrenamt vorangebracht und verstetigt werden. Aus Mitteln des TMIL (Regionalentwicklung) sowie Eigenmitteln, realisierte der SBSV e.V. den Umbau des bis dahin vorhandenen „kleinen Sportraums“. Im Dezember 2022 konnte die Erweiterung zum Multifunktionsraum abgeschlossen werden. Erfolg und Auswirkungen der Maßnahme: Der neue Multifunktionsraum wird bereits ab Mitte Dezember 2022 für andere Aktivitäten, als Sport genutzt. Es findet das Sonderformat „Weihnachtssport“ mit Weihnachtsfeiern statt. Ab Januar 2023 wird der neue Multifunktionsraum vom Projekt „Pflegebegleiter“ ganzjährig genutzt. Weiterhin wird der Raum seit April 2023 regelmäßig von der Rheuma-Liga und teilweise von der Thüringer Lymphselbsthilfe frequentiert. Zudem finden in diesem Raum 1. Hilfe- Schulungen statt. Der regelhafte Kursbetrieb (Sport) läuft dazu mit 15 Kursen parallel weiter. Die Kurse können a.G. der größeren Platzkapazität mehr Teilnehmer aufnehmen. Die TN-Zahlen in den Seniorensportkursen haben sich erhöht.

Im Bereich, **Unterstützung im Vor- und Umfeld von Pflege** konnten innerhalb der Pflegebegleiter-Initiative am Standort Erfurt drei 12-wöchige Grundlagenkurse Qi-Gong als Entlastungsangebot für pflegende Angehörige angeboten werden. Kursziel war mit den erlernten Übungen dauerhaft ein individuelles Entspannungsprogramm für pflegende Angehörige zu schaffen, damit sich diese selbst im Pflegealltag „Pflege[R]auszeiten“ gestalten können.

Im Bereich **Förderung des Ehrenamts** haben wir das Arbeitskonzept „Ehrenamtszentrale -Teilkonzept des Kompetenzzentrums für freiwilliges bürgerschaftliches Engagement“ überarbeitet. Ziel war, unsere Prozesse an die QMS-Strukturrempfehlungen der bagfa anzupassen und vergleichbare Voraussetzungen zu schaffen, wie sie bundeseinheitlich in der Freiwilligenarbeit angewendet werden.

**Kursangebote** in den Segmenten Sprachen und Kreatives fanden regelmäßig ganzjährig statt und konnten im Vergleich zum Vorjahr weiter aufholen. Die Sportangebote wurden erweitert und Sonderformate angeboten. Exkursionen bzw. Bildungsfahrten fanden ebenfalls wieder regelmäßig statt. Zudem konnten weitere ehrenamtlich tätige Übungsleiter gewonnen werden.

Insgesamt konnten sich Teilnehmer- und Nutzerzahlen weiter verbessern und vom „4-stelligen“ in den „5-stelligen Bereich“ klettern. Die 10.000er Marke (Nutzer) ist wieder überschritten und nähert sich dem Vor-Corona-Niveau an.

### 3. Leistungserbringung nach Bereichen/ Leistungsspektrum

1. Leistungen zu einer Betätigung und zum gesellschaftlichen Engagement, wenn sie vom alten Menschen gewünscht wird	
Förderung bürgerschaftlichen Engagements (Ehrenamtszentrale des Kompetenzzentrums für freiwilliges bürgerschaftliches Engagement)	<ul style="list-style-type: none"> <li>▪ Anlaufstelle für Bürgerinnen und Bürger, Vereine, Organisationen zur Koordinierung des Ehrenamtes</li> <li>▪ Information, Beratung und Vermittlung von bürgerschaftlich Interessierten Senioren*innen in passende Einsatzstellen</li> <li>▪ Senioren*innen für freiwilliges Engagement begeistern mittels Initiierung und Durchführung von Projekten und Veranstaltungen</li> </ul>
2. Leistungen bei der Beschaffung und zur Erhaltung einer Wohnung, die den Bedürfnissen des alten Menschen entspricht	
Senioren- und Wohnberatung	<ul style="list-style-type: none"> <li>▪ Unterstützung bei der Wohnungssuche/barrierefreier Wohnraum und Beratung zu Hilfen beim Umzug</li> <li>▪ Beratung zu stationären Wohnangeboten (Senioren- und Pflegeheime)</li> <li>▪ Beratung zu ambulanten Wohnangeboten (Servicewohnen/ Service-Wohn-Anlagen)</li> </ul>
3. Beratung und Unterstützung im Vor- und Umfeld von Pflege, insbesondere in allen Fragen des Angebots an Wohnformen bei Unterstützungs-, Betreuungs- oder Pflegebedarf sowie an Diensten, die Betreuung oder Pflege leisten	
4. Beratung und Unterstützung in allen Fragen der Inanspruchnahme altersgerechter Dienste	
Senioren- und Wohnberatung  Pflegebegleiter – Initiative Erfurt / Unterstützung im Vor- und Umfeld von Pflege (Begleitung pflegender Angehöriger)	<ul style="list-style-type: none"> <li>▪ Allgemeine Beratung und Unterstützung zu Fragen des Angebots an Wohnformen bei Unterstützungs-, Betreuungs- oder Pflegebedarf (allg. Seniorenberatung)</li> <li>▪ Wohnberatung mit Schwerpunkt der Wohnungsanpassung an geänderte Bedürfnisse im Alter, bei Krankheit, Behinderung oder Pflegebedarf im eigenen zu Hause</li> <li>▪ Beratung zu sozialen Diensten und ambulanten Hilfen (z. B. Haushaltshilfe, Essen auf Rädern)</li> <li>▪ Leistungen in Fragen der Inanspruchnahme altersgerechter Dienste; Themenkomplexe: Angebote der Alltagsunterstützung, Angebote für Seniorinnen und Senioren zur Bildung und Freizeitgestaltung</li> </ul>
5. Leistungen zum Besuch von Veranstaltungen oder Einrichtungen, die der Geselligkeit, der Unterhaltung, der Bildung oder den kulturellen Bedürfnissen alter Menschen dienen	
Bildungs- und Kursangebot, Kultur  Bewegung und Gesundheit	<ul style="list-style-type: none"> <li>▪ Informelle und nonformale Bildungsangebote in den Sparten Sprachen, Kreatives, Bildungsfahrten/Exkursionen sowie die Förderung der digitalen Teilhabe, Kulturelle Angebote (z.B. Vortrag des Monats, KuamN)</li> <li>▪ Bewegungsangebote, Gesundheits-Prävention durch Sport für Senioren</li> </ul>
6. Leistungen, die alten Menschen die Verbindung mit nahestehenden Personen ermöglichen	
Kultur und Begegnung	<ul style="list-style-type: none"> <li>▪ Leistungen zum Besuch von Veranstaltungen die der Geselligkeit, der Unterhaltung oder den kulturellen Bedürfnissen alter Menschen dienen (Interessengruppen) →IG – Fotogruppen, Rad- u. Wandergruppen, Schach/ Skat, Seniorenorchester, Handarbeit</li> </ul>

#### 4. Darstellung der durchgeführten Aktivitäten nach Bereichen

- a) Beschreibung der Aktivität des Angebotes je nach Themenbereich
- b) Verantwortliche Mitarbeiter (Stellenbezeichnung), ggf. mitarbeitende Ehrenamtliche
- c) Zeitlicher Rahmen und Häufigkeit des Angebotes
- d) Ergebnisse; Wirkung; Zielerreichung; Statistische Angaben zum Angebot/ Aktivität; Schlussfolgerungen und Perspektiven

#### Bereich Bildungsangebote (Sprachen, Kreativkurse und Bildungsfahrten)

##### Beschreibung der Aktivitäten der Angebote im Bereich Bildungsangebote (a):

Die verantwortliche Mitarbeiterin, Fachbereichsleitung Kompetenzzentrum (b) koordiniert und plant die o.g. Formate. Hauptsächlich waren im Jahr 2023, 14 ehrenamtliche mitarbeitende Dozenten tätig gewesen. Hierbei sind einige ältere Menschen, die sich im Ruhestand befinden, als Dozenten tätig. Sie möchten ihr Wissen und ihre Erfahrung weitergeben. Die verantwortliche Mitarbeiterin sorgt für einen reibungslosen Einsatz der Dozenten und betreut sie.

Der zeitliche Rahmen (c), für eine Veranstaltung lag bei Sprach- und Kreativangeboten bei 1,5 h (2 UE je 45 min.) und bei den Sportangeboten 1,0 h.

Die Bildungsangebote im Bereich Sprachen, Kreatives und Sport werden montags bis freitags im wöchentlichen Turnus angeboten und genutzt.

Im Ergebnis (d) für 2023 konnten mit dem Start der Kurse in diesem Segment ganzjährig (Januar 2023 bis Dezember 2023) die Sprach- und Gedächtniskompetenz von unseren Senioren verbessert werden. Die Teilnehmenden festigten ihr Wissen für die Verständigung und die Konversation im Urlaub. Auch die Unterhaltung in einer anderen Sprache untereinander hat einen hohen Stellenwert.

Die soziale Komponente der Begegnung mit anderen Senioreninnen, ist ein wichtiger und positiver Punkt. Er verbindet und lässt neue Freundschaften entstehen und beugt so der Alterseinsamkeit vor. Interessen können gemeinsam ausgelebt werden.

Insgesamt konnten 1.247 Teilnehmende gezählt werden, die 428 nonformale Bildungseinheiten in Anspruch genommen haben. Der Erhebungszeitraum bemisst 12 Monate.

Im Bereich Sprachen sind drei Kurse a.G. geringen Teilnehmerinteresses und Beendigung einer Dozententätigkeit eingestellt worden. Die Teilnehmer wurden auf andere bestehende Kurse umverteilt. Insgesamt ist zum Vorjahr ein kleiner Rücklauf bei den Englisch-Formaten festzustellen gewesen.

Teilnehmer/ Teilnahmen	Dozent	1. HJ	2. HJ	2023
<b>Sprachkurse:</b>				
Englisch für Fortgeschrittene 1	CW	142	93	235
Englisch für Fortgeschrittene 2	CW	135	89	224
Englisch Konversation 1	LE	89	48	137
Englisch Konversation 2	GK	180	105	285
Englisch Workshop Konversation	ELed	72		72
Französisch	AF	92	54	146
Spanisch	AK	75	73	148
<b>Teilnehmende gesamt:</b>		<b>785</b>	<b>462</b>	<b>1.247</b>

Stunden / UE				
Englisch für Fortgeschrittene 1	CW	38	26	64
Englisch für Fortgeschrittene 2	CW	38	28	66
Englisch Konversation 1	LE	44	28	72
Englisch Konversation 2	GK	50	28	78

Englisch Workshop Konversation	ELed	16		16
Französisch	AF	36	28	64
Spanisch	AK	40	28	68
<b>Stunden gesamt:</b>		<b>262</b>	<b>166</b>	<b>428</b>

Der Bereich Kreativkurse konzentriert sich auf die Formate Malen, Zeichnen und kreative Gestaltung. Hier konnten im Berichtsjahr 1.126 TN und 271 geleistete Zeitstunden für kreative Talente gemessen werden. Insgesamt konnten im Vergleich zum Vorjahr mehr Teilnehmer (132 Personen) erreicht werden

<b>Teilnehmer/ Teilnahmen</b>	DOZENT	1. HJ	2. HJ	2023
<u>Kreativ - Kurse:</u>				
Zeichnen 1 - Mittwochsmaler	MW	280	198	478
Zeichnen 2 - Farbenspiel	MW	258	219	477
Makramee	RR	105	66	171
<b>Teilnehmende gesamt</b>		<b>643</b>	<b>483</b>	<b>1126</b>

<b>Stunden / UE</b>				
<u>Kreativ - Kurse:</u>				
Zeichnen 1 - Mittwochsmaler	MW	64	51	114
Zeichnen 2 - Farbenspiel	MW	64	53	117
Makramee	RR	24	16	40
<b>Stunden gesamt:</b>		<b>152</b>	<b>120</b>	<b>271</b>

Die Bildungsfahrten im Jahr 2023 erfreuten sich größter Beliebtheit. Wir konnten unseren Interessenten 4 Bildungsfahrten anbieten, die im Durchschnitt pro Fahrt 9 – 12 Stunden dauerten. Eine Bildungsfahrt möchten wir besonders hervorheben. Am 12.09.23 haben wir eine Fahrt, zur Woche des bürgerschaftlichen Engagements vorbereitet. Wir wollten das Ehrenamt auch außerhalb von Erfurt darstellen. Ein Kleinod besonderer Art war in der Alten Kirche von Sagenzell, Stadt Hünfeld, zu finden. Hier entsteht seit 1988, jährlich zum Erntedankfest aus natürlichen Früchten, Samenkörnern und gemahlten Blumen- und Blütenblättern, ein riesiger Fruchtetepich. Es war der 35. Fruchtetepich mit dem Thema „Das Leben Jesu“. Die ehrenamtlichen Helfer und Vereinsmitglieder, arbeiteten von Juli bis September an diesem farbenprächtigen Kunstwerk. Nachmittags fuhren wir mit dem Bus nach Zella in der Röhn und trafen uns mit den ehrenamtlichen Ortsteilbürgermeister Marcel Schumann. Er zeigte uns eine Spielplatzinitiative, in der 1.000de ehrenamtliche Arbeitsstunden, teils ganze Wochenenden, Ehrenamtsarbeit geleistet worden. Entstanden sind ein Lehrpfad sowie einer Streuobstwiese mit angrenzendem Klostergarten. Diese werden von ehrenamtlichen Mitarbeitern gepflegt und betreut. Als kulturellen Höhepunkt schauten wir uns die prachtvolle Barockkirche von 1732 an. Im Bus haben wir unsere ehrenamtlichen Mitarbeiter mit einem großen Dankschön, viel Applaus einem kleinen Kaffee - Gutschein geehrt. Ein gelungener, toller Tag des Ehrenamtes.

Teilnehmer/ Teilnahmen	DOZENT	1. HJ/ UE	2. HJ / UE	2023
<b>Bildungsfahrten</b>				
Begleitung-Rudolstadt	AM	37		
Begleitung-Greiz	AM	41		
Begleitung-Hünfeld (Rhön)	AM		41	
Begleitung-Halberstadt	AM		43	
<b>Teilnehmende gesamt</b>		<b>78</b>	<b>84</b>	<b>162</b>

<b>Stunden / UE</b>				
<b>Bildungsfahrten</b>				
Begleitung-Rudolstadt	AM	10		
Begleitung-Greiz	AM	12		
Begleitung-Hünfeld (Rhön)	AM		9	
Begleitung-Halberstadt	AM		10	
<b>Stunden gesamt:</b>		<b>22</b>	<b>18</b>	<b>40</b>

#### Beschreibung der Aktivitäten der Angebote im Bereich Förderung Digitale Teilhabe (a):

Die verantwortliche Mitarbeiterin, Fachbereichsleitung Kompetenzzentrum (b) koordiniert und plant die Formate. Angeboten werden s.g. Smartphone – Sprechstunden. Diese werden individuell als Einzeltermine vereinbart. 2023 fanden 23 Termine statt.

2023 konnten zudem im Mai vier Tages-Seminare in Kooperation mit der Deutschen Telekom zur Nutzung von Tablets angeboten werden.

#### Darstellung der Angebote im Bereich: Sportangebote (a)

Für den Bereich Sport ist eine beim SBSV e.V. angestellte und ausgebildete Physiotherapeutin (b) fachlich verantwortlich. Diese konzipiert entsprechende Kursformate und gibt selbst 3 Kurse (Senioren-gymnastik Gruppen „1,3,4“ als eine zusammengelegte Gruppe, jetzt neue „Gruppe 1“, sowie Gruppe 6 und Gruppe 8 von insgesamt 14 Kursangeboten im 1. Halbjahr und 10 Kursangeboten im 2. Halbjahr (Stand 12/ 2023). 11 Kurse werden von ehrenamtlichen Kursleitern geführt. Neben Seniorengymnastik runden Beckenboden, Osteoporose, Wirbelsäulengymnastik, QiGong, Yoga, Ganzkörpertraining und ab Ende Januar Pilates das Kursangebot Sport im SBSV e.V. / KBZ ab. Kurse werden hauptsächlich von ehrenamtlichen Übungsleitern geleitet bzw. durchgeführt. Kursangebote finden Montag – Freitag in der Zeit von 8:30 Uhr– 16:00 Uhr statt. (c). Die Sportkurse wurden im Berichtsjahr 2023, mit Ausnahme der Sommerpause im Juli –August („heißer Sommer“) übers Jahr angeboten. Das Weihnachtsturnen fand auch im Jahr 2023 statt. Ab dem dritten Quartal waren kleinere Einbrüche im Ergebnis (d) zu verzeichnen. Ende Januar konnten wir eine neue Dozentin begrüßen und mit dem neuen Kursformat „Pilates“ starten bzw. die Einbrüche kompensieren.

Teilnehmer/ Teilnahmen	Dozent	1. HJ	2. HJ	2023
<b>Sportkurse:</b>				
Osteoporose Gymnastik	SL	207	244	451
Beckenbodengymnastik	SL	225	190	415
Wirbelsäulengymnastik	SL	203	198	401
QiGong	MK	156	136	292
Ganzkörpersport	IA	110	86	196
Yoga	CB	184	111	295
Seniorengymnastik Gruppe 1	SKV	250	136	386
Seniorengymnastik Gruppe 2	StS	144	27	171
Seniorengymnastik Gruppe 5	StS	202	40	242
Seniorengymnastik Gruppe 6	SKV	261	140	401
Seniorengymnastik Gruppe 7	StS	206	45	251
Seniorengymnastik Gruppe 8	SKV	211	134	345
Seniorengymnastik Gruppe 9	StS	184	46	230
Pilates	HN	156	115	271
Weihnachtsturnen	SKV		59	59
Sport ohne Dozent			70	70
<b>Teilnehmende gesamt:</b>		<b>2543</b>	<b>1707</b>	<b>4.250</b>

Stunden / UE				
Osteoporose Gymnastik	SL	27	29	56
Beckenbodengymnastik	SL	27	29	56
Wirbelsäulengymnastik	SL	31	25	56
QiGong	MK	29	23	52
Ganzkörpersport	IA	32	24	56
Yoga	CB	40	24	64
Seniorengymnastik Gruppe 1	SKV	32	16	48
Seniorengymnastik Gruppe 2	StS	20	5	25
Seniorengymnastik Gruppe 5	StS	23	5	28
Seniorengymnastik Gruppe 6	SKV	32	16	48
Seniorengymnastik Gruppe 7	StS	23	5	28
Seniorengymnastik Gruppe 8	SKV	32	16	48
Seniorengymnastik Gruppe 9	StS	20	5	25
Pilates	HN	28	21	49
Weihnachtsturnen	SKV		12	12
<b>Stunden gesamt</b>		<b>394</b>	<b>257</b>	<b>651</b>



Im Bereich der Sportangebote zeichnet sich ein deutlicher Trend nach oben ab. Wir konnten 1.123 Teilnahmen / TN und 124 Stunden mehr verzeichnen. (Stand 2022 = TN 3.127 // Stunden = 527) Diese positive Entwicklung ist auf die Erweiterung/ Vergrößerung und bauliche Veränderung des Sportraumes zurückzuführen.

### Darstellung der Aktivitäten im Bereich Wohn-Beratung:

Beschreibung der Aktivität des Angebotes im Beratungsbereich (a)

Die Wohnberatung ist ein Beratungsangebot mit dem Schwerpunkt der Wohnungsanpassung an geänderte Bedürfnisse im Alter, bei Krankheit, Behinderung oder Pflegebedarf. Beraten wird kostenfrei und neutral. Die Beratungen werden vertraulich behandelt. Bei Bedarf erfolgt ein Hausbesuch.

Der verantwortliche Mitarbeiter, Fachbereichsleiter Beratungszentrum (b) koordiniert, plant, führt die o.g. Beratungen durch und arbeitet dem Sachbericht für das Jahr 2023 folgende Aktivitäten zu.

Beratungen erfolgten zu:

- Versorgungsmöglichkeiten, Dienstleistungen und Angebote der Altenhilfe
- Informationserteilung über Kostenträger und Leistungen (z. B. der Kranken- und Pflegekassen oder Grundsicherung im Alter)
- Unterstützung bei Antragstellungen
- Vermittlung von Hilfsangeboten und Gesprächsgruppen für pflegende Angehörige
- aufsuchende Beratung in der eigenen Wohnung
- Information über Vorsorgevollmacht und Patientenverfügung
- Vermittlung ehrenamtlicher Besuchsdienste

Der Fachbereich erbringt Leistungen zur Beschaffung und Erhaltung einer Wohnung, die den Bedürfnissen des alten Menschen entspricht. Der zuständige Mitarbeiter bietet Unterstützung bei der Wohnungssuche und barrierefreien Wohnraums sowie Beratung zu Hilfen beim Umzug. Es erfolgen Beratungen zu stationären Wohnangeboten (Senioren- und Pflegeheime) und zu ambulanten Wohnangeboten (Servicewohnen/ Service-Wohn-Anlagen).

Der Fachbereich erfasst im Ergebnis die Häufigkeit des Angebotes (siehe Tabelle)

Beratung des KBZ Gesamt: 76				
Beratung zu den Themen	Beratung im KBZ	Telefonische Beratung	Beratung in der Häuslichkeit	Gesamt
Wohnen: Betreutes Wohnen	6	3	2	11
Wohnen: gemeinschaftl. Wohnen	1	3	0	4
Wohnen: Pflegeheim	7	3	6	16
Vorsorge: Vollmacht u. Betreuung	7	3	11	21
Pflege: Hilfe bei Anträgen	4	0	8	12
Pflege: Demenz	4	3	5	12
<b>Gesamt:</b>	<b>29</b>	<b>15</b>	<b>32</b>	<b>76</b>

Der Fachbereichsleiter betreut neben den o.g. Aufgaben die Interessengruppen sowie die Selbsthilfegruppen im Haus. Zudem koordiniert und führt der Fachbereich das technische Seminarmanagement für alle Kursformate und betreut Veranstaltungen externer Akteure.

Das KBZ zählt 2023

- 26 Fremdvermietungen an Netzwerkpartner, inkl. Organisation Service (Vor- und Nachbereitung, Technische Betreuung)
- 5 VA Smartphone / Tablett Telekom (5.5.23/24.+25.5.23/19.9.23/4.10.23), jeweils 9TN

- Betreuung der SHG +Interessengruppen
- Betreuung externer SHG +Interessengruppen
- Gruppe 008 / 6 x Jahr + 4x kleine Gruppe 008
- 12 Radgruppen, jeweils mtl. Treffen / 10 x Jahr

### Aktivitäten im Bereich Ehrenamt und bürgerschaftliches Engagement

#### Beschreibung der Aktivität des Angebotes (a)

Den Weg zum Kompetenz- und Beratungszentrum suchen und finden Menschen, die nach dem Berufsleben noch Verantwortung für andere Menschen oder für interessante Aufgaben suchen. Wir sprechen mit unseren Leistungen im Bereich Ehrenamt die reife Generation an und fördern bürgerschaftliches Engagement. Wir entwickeln und begleiten ehrenamtliche Projekte und Initiativen.

Das KBZ hat zudem die Funktion einer Ehrenamtszentrale. Dabei bildet es eine Anlaufstelle für Bürger aller Generationen zur Koordinierung und Erschließung ehrenamtlicher Betätigungsfelder. Kerngeschäft ist die Beratung von Engagement-Interessierten und deren Vermittlung in passende Institutionen und Einrichtungen.

Interessierte ältere Bürger und Bürgerinnen bringen zudem Impulse und Engagement-Ideen ein und entwickeln zusammen mit den Mitarbeitern: innen des KBZ aus dem Sachgebiet Kompetenzzentrum Projekte. Neben Initiierung, erfolgt auch die Durchführungsbegleitung von Projekten durch diese Mitarbeiter. Die praktische Umsetzung der Projekte erfolgt durch ehrenamtlich Tätige.

#### Was zeichnet uns aus?

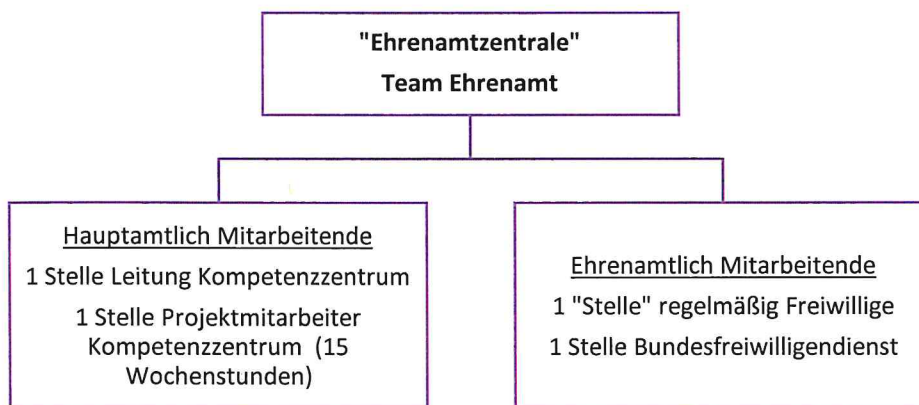
Der SBSV e.V. ist generationsübergreifend tätig und hat bereits im Jahr 1995, die erste Ehrenamtsagentur in Erfurt aufgebaut. Wir sind ein Team aus Hauptamtlichen und ehrenamtlichen Mitarbeitenden. Zusammen mit den Senioren sind wir mehr als die Summe unserer Teile - Wir sind Mitgestalter, Brückenbauer, Möglichmacher!

#### Worin bestehen unsere besonderen Herausforderungen?

Menschen, die aus dem Berufsleben ausscheiden, verstärkt im KBZ durch Kursangebote auf ehrenamtliche Aufgaben vorzubereiten. Vor dem Hintergrund und der Nutzbarmachung von Bildungsurlaub wollen wir Menschen an der Schnittstelle zwischen Arbeit und Ruhestand erreichen.

Unsere Vision: "Engagiert im Ruhestand – Nachberufliche Berufung"

#### Aufbau und Organisation



Die „Ehrenamtszentrale“ ist Teil des Kompetenzzentrums. Das Kompetenzzentrum besteht aus dem „Team Ehrenamt“. Das Team besteht aus Haupt – und ehrenamtlich Mitarbeitenden.

## Leiten und Entscheiden

Die hauptamtliche Mitarbeitende, Leitung Kompetenzzentrum, hat die Fachaufsicht inne. Zu den wesentlichen Aufgaben gehören die **Förderung und Aktivierung des bürgerschaftlichen Engagements**

- Information, Beratung, Begleitung und Vermittlung von Interessenten (bürgerschaftlich interessierter Senioren) für ein Ehrenamt an entsprechende Einsatzstellen in Erfurt
- Planung und Umsetzung von Anerkennungsformen für bürgerschaftliches Engagement
- Förderung der Solidarität der Generationen (Schülerfreiwilligentag)
- Sicherstellung einer kontinuierlichen Fortbildung für Ehrenamtliche,
- Büroorganisation und Verwaltung.

Sie stellt selbst Kontakte zu potentiellen Einsatzstellen her und betreut diese. Die Fachbereichsleitung Kompetenzzentrum berichtet direkt an die Leitung Kompetenz – und Beratungszentrum, die im Wesentlichen für die strategische Ausrichtung und Weiterentwicklung der Freiwilligenarbeit sowie Fördermittelrecherche für Projekte im KBZ zuständig ist, und arbeitet mit ihr zusammen.

Gemeinsam mit der hauptamtlich Projektmitarbeitenden informiert, berät und vermittelt das hauptamtliche Team vorrangig ältere BürgerInnen der Stadt Erfurt in passenden Einsatzstellen, die dem KBZ gemeldet werden, bzw. in der Datenbank der kooperierenden Akteure, wie dem Ehrenamtsbeauftragten der Stadt Erfurt gelistet sind.

Zu den Aufgaben der Projektmitarbeitenden "2.Stelle" mit 15 Wochenstunden, gehört in erster Linie

- die Zielgruppe der unter 65 - Jährigen zu erreichen (Orientierung schaffen für Menschen am Übergang zwischen Beruf und Rente, Übergänge gestalten – Umbrüche wagen)
- Übergänge von potentiellen Freiwilligen der älteren erwerbstätigen Altersgruppe / Zielgruppe in die nachberufliche Phase begleiten und gestalten → Vom Erwerbsleben ins Engagement
- "Engagiert im Ruhestand – Nachberufliche Berufung" mittels Übergangsseminaren sowie die
- Durchführung und Vermittlung von weiterführenden individuellen Beratungen zur Förderung des Ehrenamtes (Organisation und Durchführung des „Treffpunkt Ehrenamt“ 1x monatlich, Entgegennahme von Anfragen von bürgerschaftlich Interessierten als offenes Format)
- Aktive Ansprache bürgerschaftlich interessierter Bürger mittels Öffentlichkeitsarbeit im Allgemeinen wie auch für einzelne Engagement-Möglichkeiten (Entwicklung von Gewinnungsaktionen/ Aktionstagen; Flyer)
- Unterstützung der Schülerfreiwilligentage (Heranführung Jugendlicher an verbandliches Ehrenamt sowie bürgerschaftliches Engagement durch geeignete Projekte, in Kooperation mit den Schulen)
- Unterstützung bei Neugründungen freiwilliger Initiativen (Anschubprojekte)

### **Exkurs Pflegebegleiter:**

Ein Projekt-Beispiel ist das Netzwerk Pflegebegleitung.

**Pflegebegleitung** ist ein Angebot für pflegende Angehörige und alle, die in Kontakt mit zu Pflegenden stehen. Im Rahmen des Projektes werden Angehörige sowie Menschen, die sich um eine zu pflegende Person sorgen, von speziell qualifizierten ehrenamtlichen Pflegebegleiter\*innen begleitet und unterstützt. Das Angebot ist niedrigschwellig, nachbarschaftlich, unentgeltlich und offen. Pflegebegleitung am Standort Erfurt, angegliedert beim SBSV e.V. findet seit 2016 statt.

Die Pflegebegleiter-Initiative am Standort Erfurt ist in 2023 mit 6 PB stabil. Projekt – Initiator am Standort Erfurt, ist die hauptamtliche Mitarbeiterin (Stelle Leitung) des KBZ. Die Pflegebegleiter-Initiative versteht sich als Entlastungsangebot für Pflegenden Angehörige; Prinzip: „Projektinitiatoren“ (PI) und „Pflegebegleiter“ (PB) organisieren sich im Tandem. Projektinitiatoren sind dabei diejenigen, die innerhalb des Projektes zunächst selbst qualifiziert werden, um dann anschließend den Vorbereitungskurs für die ehrenamtlichen Pflegebegleiter durchzuführen. PI sind hauptamtlich Tätige und PB ehrenamtlich tätig. Anfragen von pflegenden Angehörigen gehen im KBZ ein, PI sondiert, organisiert die Pflegebegleitung und gibt an den ehrenamtlichen Tandem-Partner (PB) ab.

Die Aufgaben der ehrenamtlichen Pflegebegleiter umfassen:

- Hinweise auf bestehende Entlastungsangebote geben (Pflegebegleiter haben Kenntnisse über die Unterstützungsangebote vor Ort)
- Stärkung der pflegenden Angehörigen in ihrer Situation
- Vertrauensperson für die pflegenden Angehörigen sein
- Verständnis und Zeit zum Zuhören mitbringen und diskreter Umgang mit Sorgen und Problemen der pflegenden Angehörigen
- Keine Übernahme von pflegerischen Tätigkeiten

Die Pflegebegleiter – Initiative informiert und unterstützt pflegende Angehörige auch in Fragen der Inanspruchnahme altersgerechter Dienste z.B.

- Beratung zu sozialen Diensten und ambulanten Hilfen (z. B. Hauswirtschaftshilfe, Essen auf Rädern)
- Leistungen in Fragen der Inanspruchnahme altersgerechter Dienste; Themenkomplexe: Angebote der Alltagsunterstützung, Angebote für Seniorinnen und Senioren zur Bildung und Freizeitgestaltung (z.B. innerhalb der Pflegebegleiter- Initiative)

In der Ehrenamtsarbeit unterstützen ehrenamtlich Mitarbeitenden die Hauptamtlichen. Die BuFDi-Stellen betreuen die offenen Formate (Treffpunkt Ehrenamt) und begleiten die bürgerschaftlich Interessierten (z.B. teilen eigene Erfahrungen mit). Die regelmäßig Mitarbeitende Ehrenamtliche führt Statistik (Erfassen zahlenmäßiger Beratungsgespräche, Bildungsstunden, QM-Aufgaben usw.)

#### Austausch und Kompetenzentwicklung

Das Team Ehrenamt entwickelt sich in seiner Arbeit stetig weiter. Wir teilen unser Wissen und nehmen an Fortbildungen und Seminaren teil. (z.B. Freiwilligenkoordinator; QM). Wir haben einen Qualitätszirkel eingerichtet, der sich regelmäßig trifft. Zum Qualitätszirkel gehören Haupt- und Ehrenamtlich Mitarbeitende, sowie die Leitung des KBZ.

#### Beschreibung im Bereich

Leistungen, die alten Menschen die Verbindung mit nahestehenden Personen ermöglichen

#### Kultur und Begegnung

- Leistungen zum Besuch von Veranstaltungen die der Geselligkeit, der Unterhaltung oder den kulturellen Bedürfnissen alter Menschen dienen (Interessengruppen) → IG – Fotogruppen, Rad- u. Wandergruppen, Schach/ Skat, Seniorenorchester, Handarbeit

Häufigkeit der Teilnahmen	Dozent	2023
<b>Aktivitäten Verein</b>		
Aktivitäten Verein/ DIZ / SH / Kreativwerkstatt *	div.	430
IG - Fotogruppen	div.	112
Wandergruppen	div.	186
IG - Radwandergruppen	div.	1678
Schach/ Skat	div.	728
Seniorenorchester (IG 20)	div.	702
Singkreis/ Chor (IG 39)	div.	383
<b>Teilnehmende/Teilnahmen gesamt:</b>		<b>4.219</b>
<b>Stunden</b>		
Aktivitäten Verein/ DIZ/ SH/ Kreativwerkstatt *		176

IG – Fotogruppen (IG 24 + IG 27)		57
Wandergruppen		126
IG - Radwandergruppen		1.454
Schach/ Skat		336
Seniorenorchester (IG 20)		102
Singkreis/ Chor (IG 39)		87
<b>Stunden gesamt:</b>		<b>2.338</b>

\*IG 033 Heiße Nadeln, SHG 004 Frau Straubing Krea, SHG Johannesplatz Frau Grabb, IG 039 Singkreis/ Chor, SHG 006 – im Family Club

## 5. Zusammenfassende statistische Erhebung

Erfassung aller Teilnehmer/ Nutzer und Stunden des SBSV/KBZ im Berichtsjahr

Teilnehmer	2021	2022	2023
Sprachkurse Englisch - alle Formate	950	1.109	953
Französisch	128	178	146
Spanisch	65	134	148
Sportkurse - alle Formate	1.552	3.127	4.250
Kreativkurse - alle Formate	532	994	1.126
Bildungsreisen / Exkursionen	33	120	162
Aktivitäten Verein/ DIZ / SH / Kreativwerkstatt *	405	642	430
Kreativwerkstatt ab 2022 in Aktivitäten Verein	494	-	-
IG - Fotogruppen	55	67	112
Wandergruppen	170	243	186
IG - Radwandergruppen	1.130	1.902	1.678
Schach/ Skat	357	731	728
Seniorenorchester	326	617	702
Singkreis/ Chor	-	-	383
<b>alle Teilnehmende/Teilnahmen gesamt:</b>	<b>6.197</b>	<b>9.864</b>	<b>11.004</b>
Stunden	2021	2022	2023
Sprachkurse Englisch - alle Formate	252	392	296
Französisch	36	68	64
Spanisch	26	68	68
Sportkurse - alle Formate	315	528	651
Kreativkurse - alle Formate (Zeichnen, Basteln)	108	290	271
Bildungsreisen / Exkursionen	12	33	40
Aktivitäten Verein/ DIZ / SH/ Kreativwerkstatt	107	117	176
Kreativwerkstatt ab 2022 in Aktivitäten Verein	145		
IG - Fotogruppen	16	25	57
Wandergruppen	134	169	126
IG - Radwandergruppen	970	1.216	1.454
Schach/ Skat	180	255	336
Seniorenorchester	46	91	102
Singkreis/ Chor	-	-	87
<b>Stunden gesamt:</b>	<b>2.347</b>	<b>3.252</b>	<b>3.728</b>