



Radstation am Spielbergtor

Bauvorhaben

VELO II Radstation am Spielbergtor, Erfurt Süd

Auftraggeber :
Landeshauptstadt Erfurt
Amt für Stadtentwicklung und Stadtplanung
Löberstraße 34, 99096 Erfurt

Planungsstufe :
Konzeptstudie

Zeichn.-Nr.:
Studie

Zeichnungsinhalt :
Radstation am Spielbergtor

Maßstab :

Datum :
27.03.2013



*radhaus am ICE-Bahnhof Erfurt

Bauvorhaben

VELO II Radstation am Spielbergtor, Erfurt Süd

Auftraggeber :
Landeshauptstadt Erfurt
Amt für Stadtentwicklung und Stadtplanung
Löberstraße 34, 99096 Erfurt

Planungsstufe :
Konzeptstudie

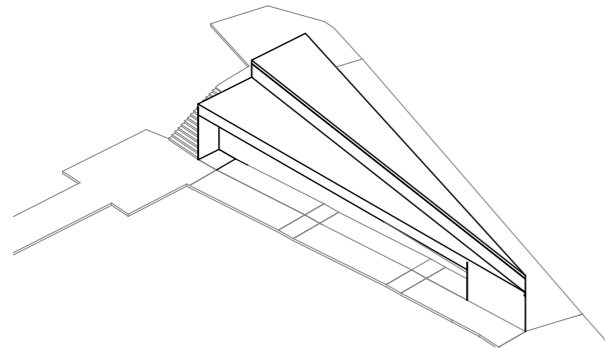
Zeichn.-Nr.:
Studie

Zeichnungsinhalt :
Radstation am Spielbergtor – Referenzobjekt *radhaus

Maßstab :

Datum :
27.03.2013

VARIANTE I - "GRÜNES DREIECK"



FUNKTION

- **wetterschutzte** Stellplätze für Langzeit- und Kurzzeitparker
- wetterschutzte, ebenerdige Anschlussmöglichkeit für E-Bikes
 - > Stellplätze **Doppelparker:** 190
 - > Stellplätze **E-Bike:** 28
 - > **STELLPLÄTZE GESAMT:** 218

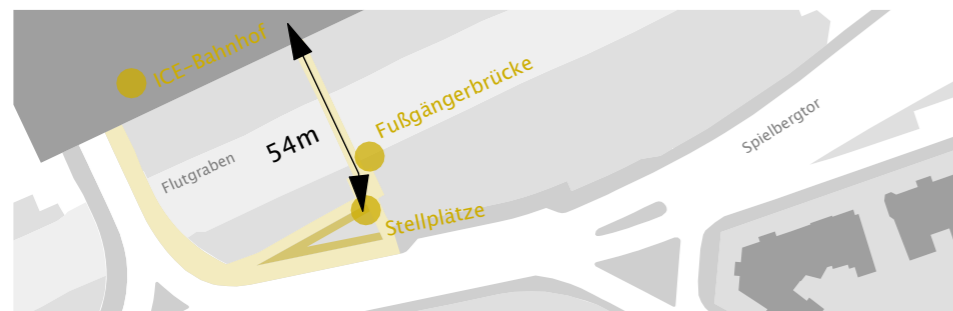
- zusätzliche **Schließfächer** für Helm, Regenschutz, Fahrradbeleuchtung, o.ä.
- integrierte **Servicestation** mit Akku-Auflademöglichkeit für E-Bikes
- Möglichkeit einer **Erweiterbarkeit**
 - > **Stellplätze, Boxen** östlich der Fußgängerbrücke

ARCHITEKTUR

- Grundstücksgeometrie der vorhandenen **Restgrünfläche** als Basis für Architektur- und Nutzungskonzept
- wegeparallele **Dachflächen in zwei Höhen**, dem Geländeverlauf angepasst
 - > **signifikante Erscheinung, Marke**, Wiedererkennbarkeit
 - > Bedienung der Fahrradständer **unmittelbar** "von außen"
- integrierte Beleuchtung
 - > **leuchtende "Spitze"** als Zeichen (erhöhte Sichtbarkeit, Orientierung, Werbung, etc.)

STADTRAUM

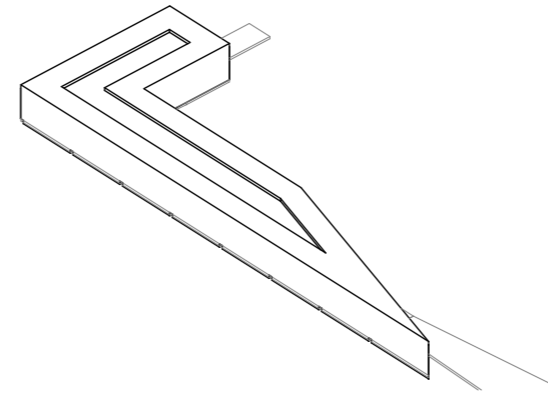
- **Erhalt** grüner Wall am Flutgraben
- ausreichend Schutz und Abstand im Verkehrsraum vor Autoverkehr
- aus dem Straßennetz **barrierefrei** zugänglich und fahrbar sicher erreichbar
- Ausnutzung und **Erhalt der bestehenden Verkehrsanlagen (Wege)**
 - > an **Haupterschließung** gelegen (keine zusätzlichen Verkehrsflächen notwendig!)
- Standort **direkt "auf dem Weg"** zum ICE-Bahnhof gelegen
 - > **Entfernung zwischen ICE-Bahnhof und 1.Stellplatz = 54m**



KLIMA

- durch **Insellösung** besteht ein **freier Blick, gute Einsehbarkeit** und **Übersichtlichkeit** der Anlage
- allseitige **Zugänglichkeit** über vorhandenes Wegesystem rund um die Uhr gewährleistet
- **hohe Präsenz** im öffentlichen Sichtfeld durch Bauwerk selbst
 - > **soziale Kontrolle** ist gewährleistet: **hohes Sicherheitsgefühl** gegenüber potentiellm Vandalismus, Übergriffen, Diebstahl

VARIANTE II - "WESTFLÜGEL"



FUNKTION

- **wetterschutzte** Stellplätze für Langzeit- und Kurzzeitparker
- wetterschutzte, ebenerdige Anschlussmöglichkeit für E-Bikes
 - > Stellplätze **Doppelparker:** 190
 - > Stellplätze **E-Bike:** 28
 - > **STELLPLÄTZE GESAMT:** 218

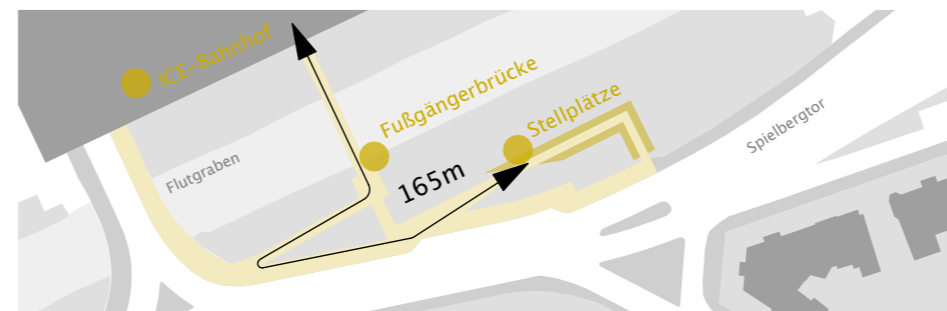
- zusätzliche **Schließfächer** für Helm, Regenschutz, Fahrradbeleuchtung, o.ä.
- integrierte **Servicestation** mit Akku-Auflademöglichkeit für E-Bikes
- Möglichkeit einer **Erweiterbarkeit**
 - > **Boxeneinordnung**
 - > **Stellplätze** (Westflügel max. 100 Stellplätzen, Ostflügel max. 240 Stellplätzen)

ARCHITEKTUR

- **Hangkante** als Träger des Baukörpers
- Ausrichtung des Baukörpers orientiert sich zwischen ICE-Bahnhof und Südstadt
- schlanker, länglicher, L-förmiger Baukörper mit **zusammenhängender Dachfläche**
 - > **signifikante Erscheinung, Marke**, Wiedererkennbarkeit
 - > Bedienung der Fahrradständer über **Mittelgangerschließung, neue Wegetangente**
- integrierte Beleuchtung
 - > **leuchtende "Spitze"** als Zeichen (erhöhte Sichtbarkeit, Orientierung, Werbung, etc.)

STADTRAUM

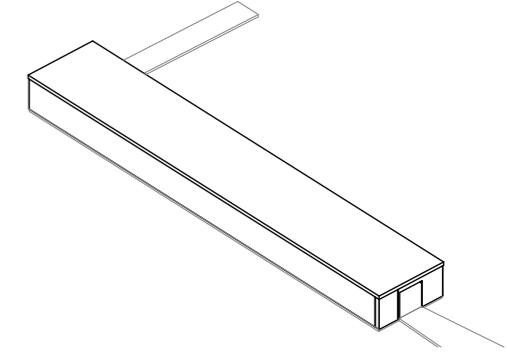
- **Eingriff und Versiegelung** grüner Wall am Flutgraben
- ausreichend Schutz und Abstand im Verkehrsraum vor Autoverkehr
- aus dem Straßennetz **barrierefrei** zugänglich und fahrbar sicher erreichbar
- **Ergänzung der bestehenden Verkehrsanlagen (Wege)**
 - > neu anzulegende **Wegetangente als zusätzliche Verkehrsflächen!**
- Standort **abseits** dem Weg zum ICE-Bahnhof gelegen
 - > **Entfernung zwischen ICE-Bahnhof und 1.Stellplatz = 165m**



KLIMA

- durch **rückwärtige Lage** an Hangkante und **verborgen hinter Baumbestand** besteht ein **eingeschränkter Blick, beschränkte Einsehbarkeit** und **Unübersichtlichkeit** der Anlage
- 2seitige **Zugänglichkeit** über neu anzulegendes Wegesystem rund um die Uhr gewährleistet
- **eingeschränkte Präsenz** im öffentlichen Sichtfeld durch Bauwerk selbst
 - > **sozialer Angstrraum** wird provoziert: **mäßiges Sicherheitsgefühl** gegenüber potentiellm Vandalismus, Übergriffen, Diebstahl

VARIANTE III - "SYSTEMBAU"



FUNKTION

- **wetterschutzte** Stellplätze für Langzeit- und Kurzzeitparker
- wetterschutzte, ebenerdige Anschlussmöglichkeit für E-Bikes
 - > Stellplätze **Doppelparker:** 190
 - > Stellplätze **E-Bike:** 28
 - > **STELLPLÄTZE GESAMT:** 218

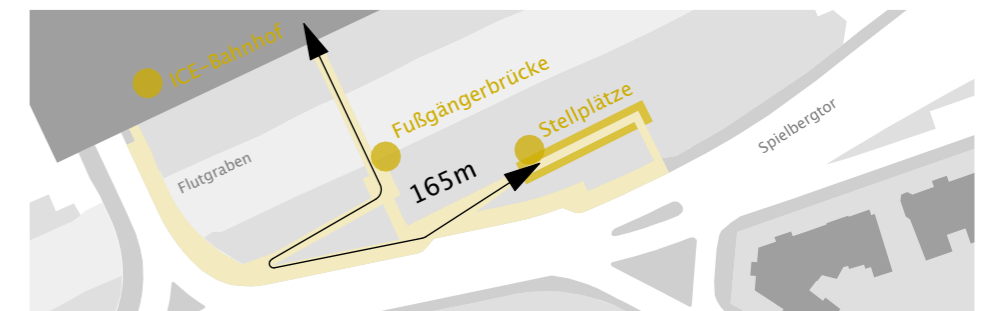
- zusätzliche **Schließfächer** für Helm, Regenschutz, Fahrradbeleuchtung, o.ä.
- integrierte **Servicestation** mit Akku-Auflademöglichkeit für E-Bikes

ARCHITEKTUR

- **Hangkante** als Träger des Baukörpers
- Ausrichtung des Baukörpers orientiert sich zwischen ICE-Bahnhof und Südstadt
- Überdachung in **Fertigbauweise**
 - > Austauschbarkeit, **Beliebigkeit durch fehlenden Ortsbezug**
 - > Bedienung der Fahrradständer über **Mittelgangerschließung, neue Wegetangente**
- Beleuchtung
 - > **nutzungsspezifische Ausleuchtung** (Sichtbarkeit, Nutzung)

STADTRAUM

- **Eingriff und Versiegelung** grüner Wall am Flutgraben
- ausreichend Schutz und Abstand im Verkehrsraum vor Autoverkehr
- aus dem Straßennetz **barrierefrei** zugänglich und fahrbar sicher erreichbar
- **Ergänzung der bestehenden Verkehrsanlagen (Wege)**
 - > neu anzulegende **Wegetangente als zusätzliche Verkehrsflächen!**
- Standort **abseits** dem Weg zum ICE-Bahnhof gelegen
 - > **Entfernung zwischen ICE-Bahnhof und 1.Stellplatz = 165m**



KLIMA

- durch **rückwärtige Lage** an Hangkante und **verborgen hinter Baumbestand** besteht ein **eingeschränkter Blick, beschränkte Einsehbarkeit** und **Unübersichtlichkeit** der Anlage
- 2seitige **Zugänglichkeit** über neu anzulegendes Wegesystem rund um die Uhr gewährleistet
- **fehlende Präsenz** im öffentlichen Sichtfeld durch Bauwerk selbst
 - > **sozialer Angstrraum** wird provoziert: **geringes Sicherheitsgefühl** gegenüber potentiellm Vandalismus, Übergriffen, Diebstahl

Bauvorhaben

VELO II Radstation am Spielbergtor, Erfurt Süd

Auftraggeber:
Landeshauptstadt Erfurt
Amt für Stadtentwicklung und Stadtplanung
Löderstraße 34, 99096 Erfurt

Planungsstufe:
Konzeptstudie

Zeichn.-Nr.:
Studie

Zeichnungsinhalt:
Radstation am Spielbergtor – Varianten I–II–III

Maßstab:

Datum:
27.03.2013



Blick von der Westspitze

Bauvorhaben

VELO II Radstation am Spielbergtor, Erfurt Süd

Auftraggeber :
Landeshauptstadt Erfurt
Amt für Stadtentwicklung und Stadtplanung
Löberstraße 34, 99096 Erfurt

Planungsstufe :
Konzeptstudie

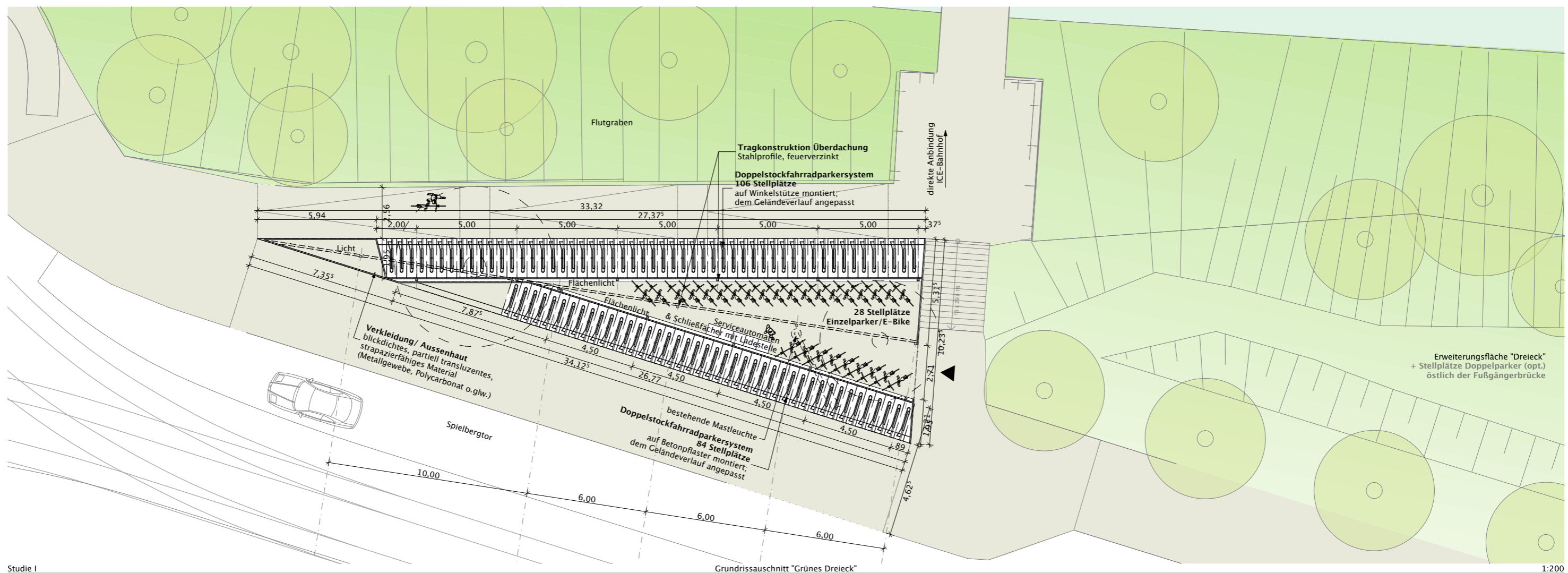
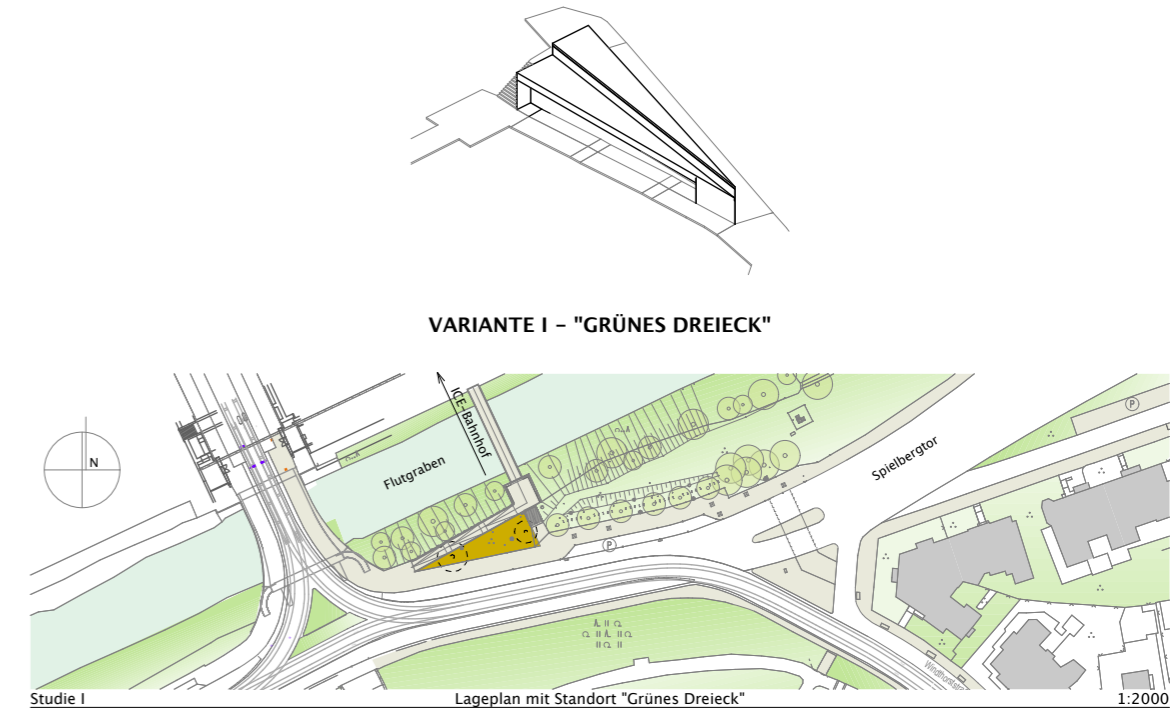
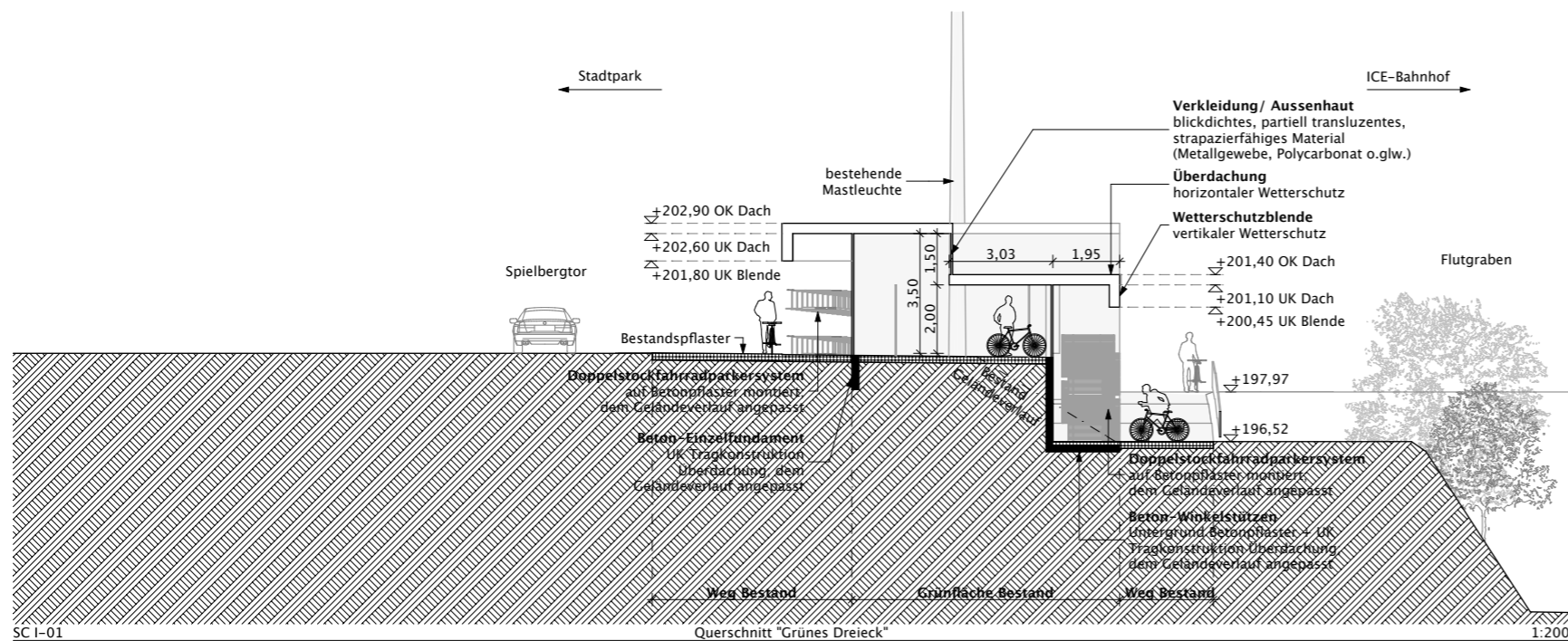


Zeichn.-Nr.:
Studie I-01

Zeichnungsinhalt :
Variante I "Grünes Dreieck" – Perspektivskizze

Maßstab :

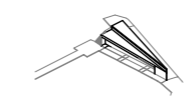
Datum :
27.03.2013



Bauvorhaben
VELO II Radstation am Spielbergtor, Erfurt Süd

Auftraggeber:
Landeshauptstadt Erfurt
Amt für Stadtentwicklung und Stadtplanung
Löderstraße 34, 99096 Erfurt

Planungsstufe:
Konzeptstudie

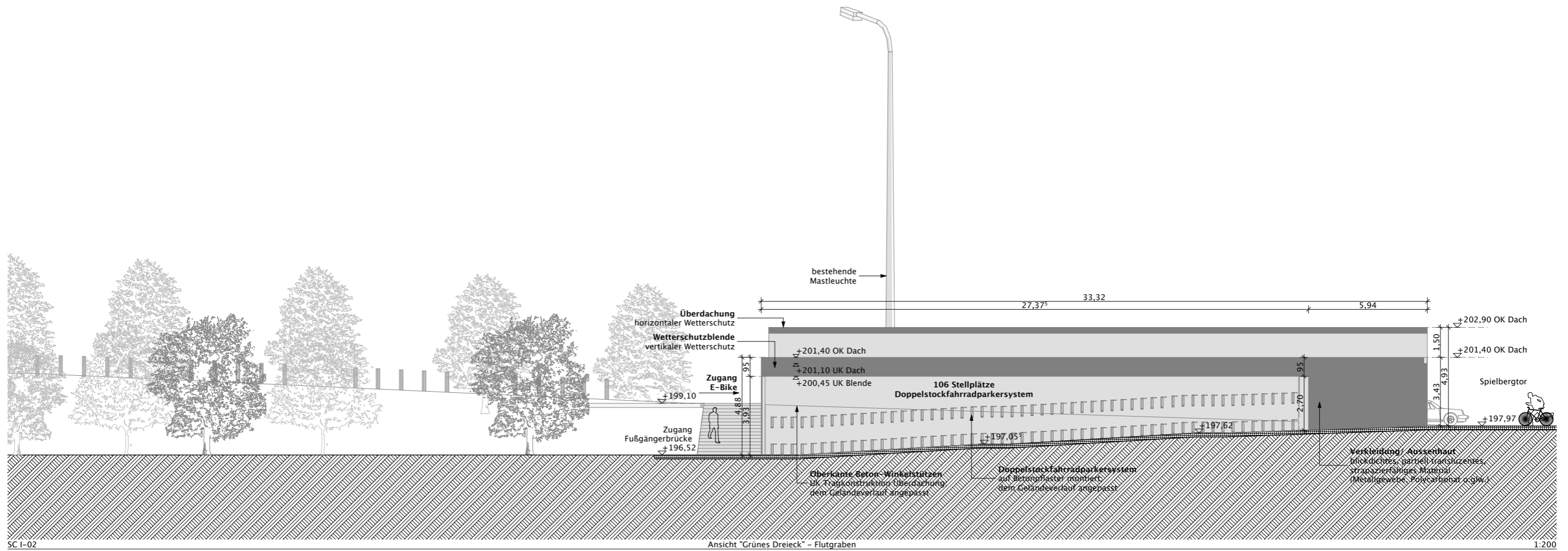
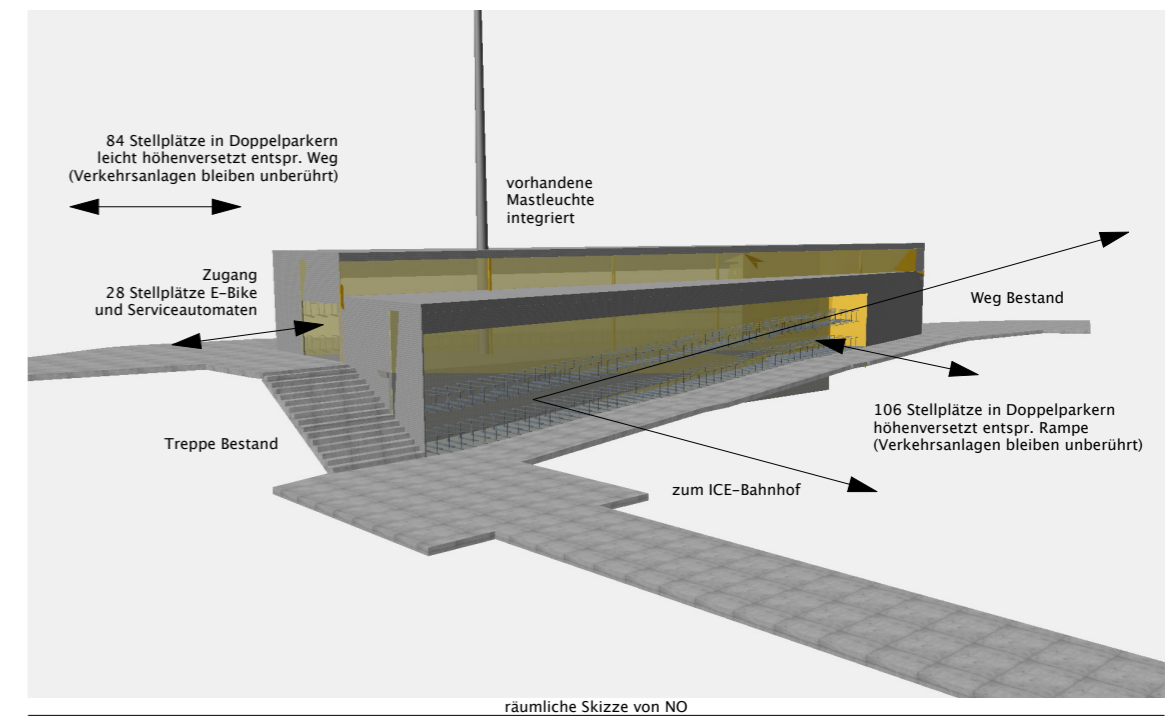
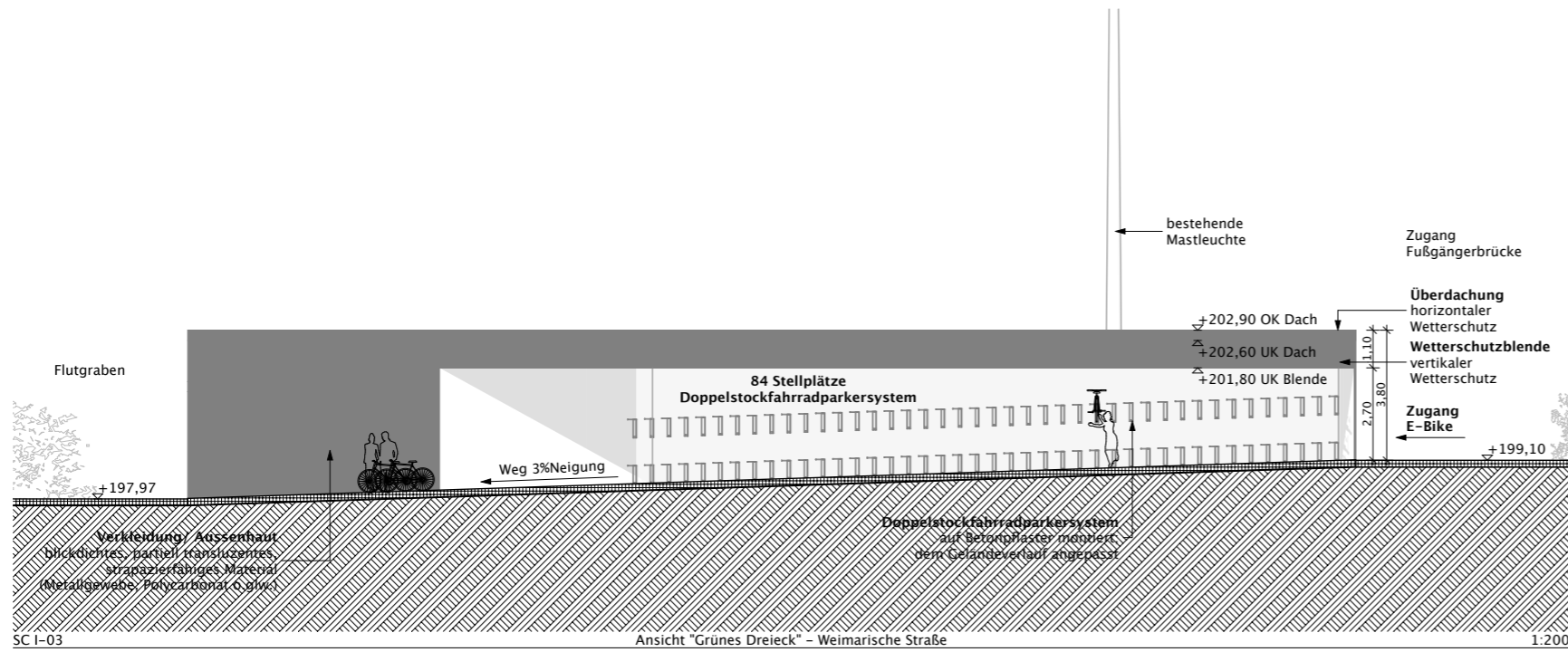


Zechn.-Nr.:
Studie I-02

Zeichnungsinhalt:
Variante I "Grünes Dreieck" - Grundriss und Schnitt

Maßstab:
1:2000, 1:200

Datum:
27.03.2013



Bauvorhaben

VELO II Radstation am Spielbergtor, Erfurt Süd

Auftraggeber:
Landeshauptstadt Erfurt
Amt für Stadtentwicklung und Stadtplanung
Löberstraße 34, 99096 Erfurt

Planungsstufe:
Konzeptstudie



Zeichn.-Nr.:
Studie I-03

Zeichnungsinhalt:
Variante I "Grünes Dreieck" - Ansichten und Nutzung

Maßstab:
1:200

Datum:
27.03.2013



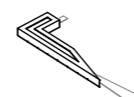
Blick von der Westspitze

Bauvorhaben

VELO II Radstation am Spielbergtor, Erfurt Süd

Auftraggeber :
Landeshauptstadt Erfurt
Amt für Stadtentwicklung und Stadtplanung
Löberstraße 34, 99096 Erfurt

Planungsstufe :
Konzeptstudie

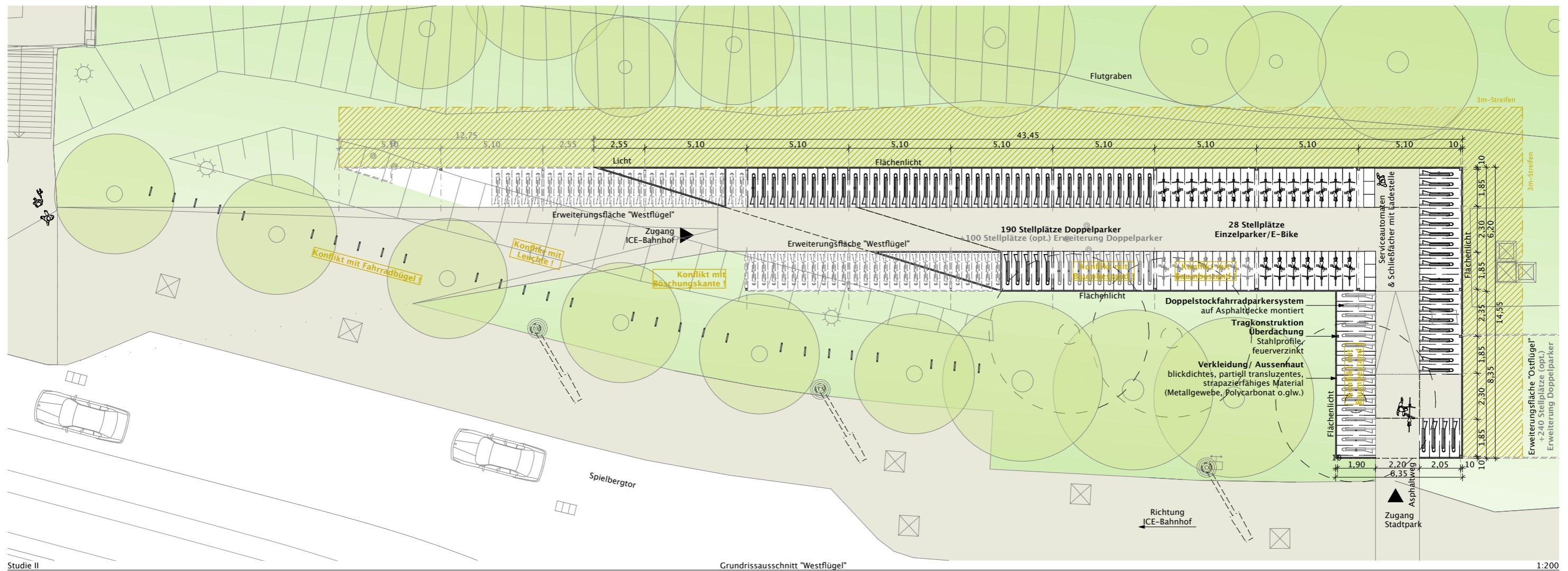
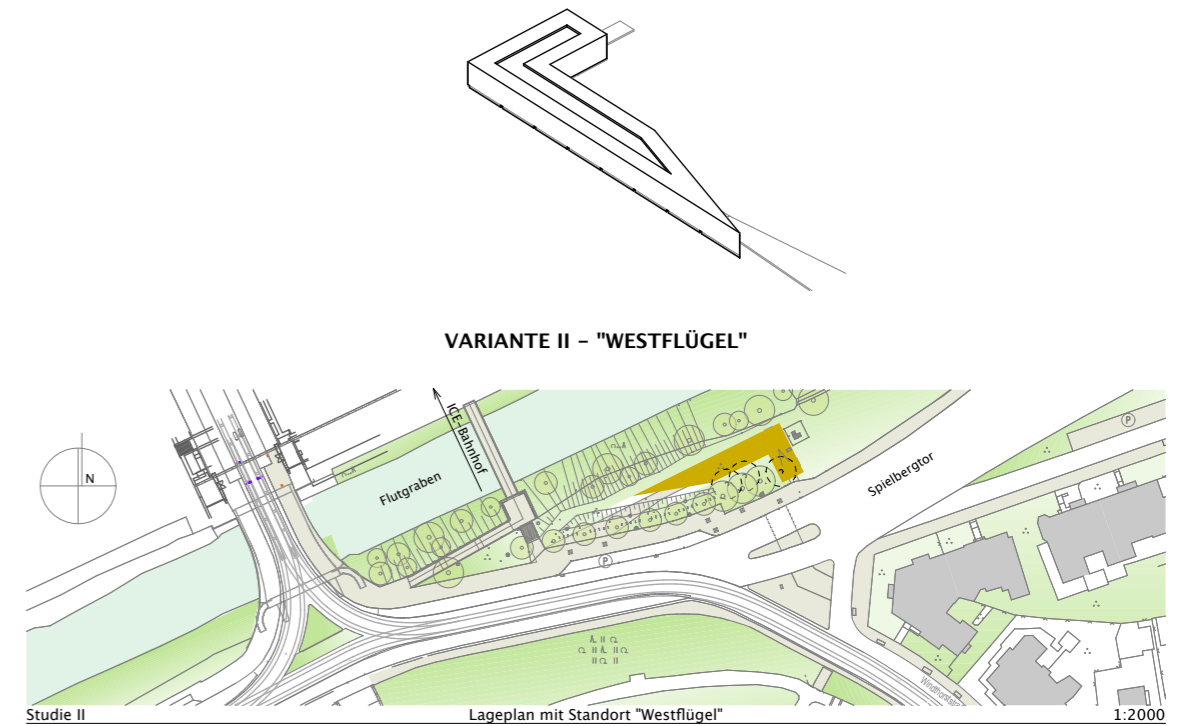
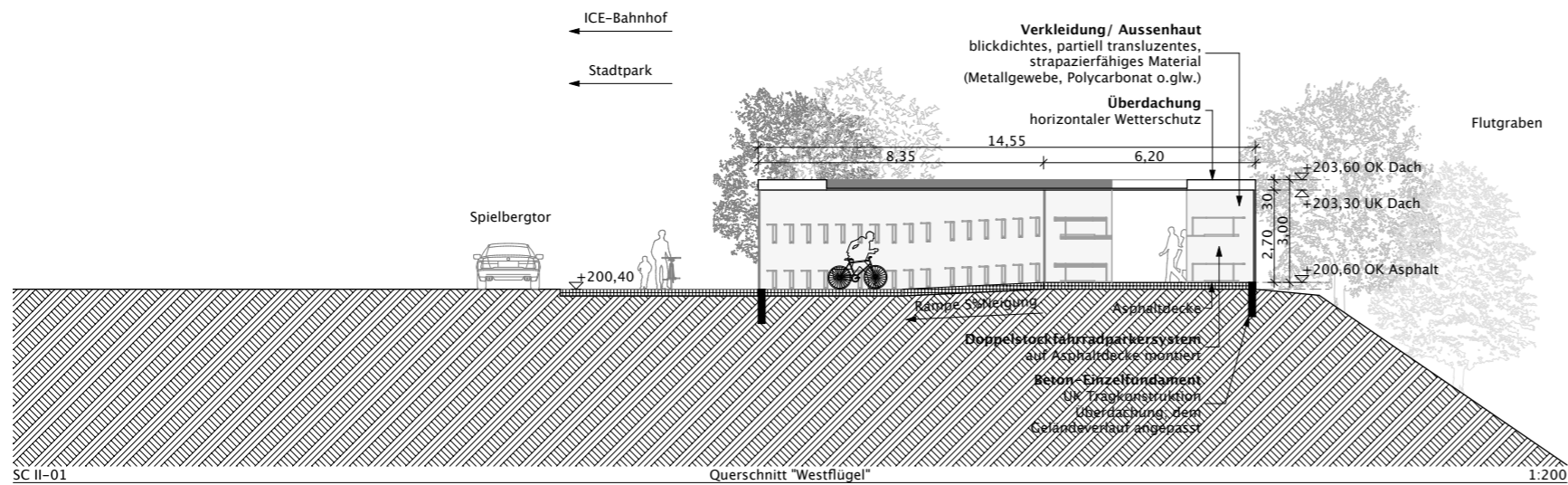


Zeichn.-Nr.:
Studie II-01

Zeichnungsinhalt :
Variante II "Westflügel" – Perspektivskizze

Maßstab :

Datum :
27.03.2013

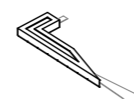


Bauvorhaben

VELO II Radstation am Spielbergtor, Erfurt Süd

Auftraggeber:
Landeshauptstadt Erfurt
Amt für Stadtentwicklung und Stadtplanung
Löberstraße 34, 99096 Erfurt

Planungsstufe:
Konzeptstudie

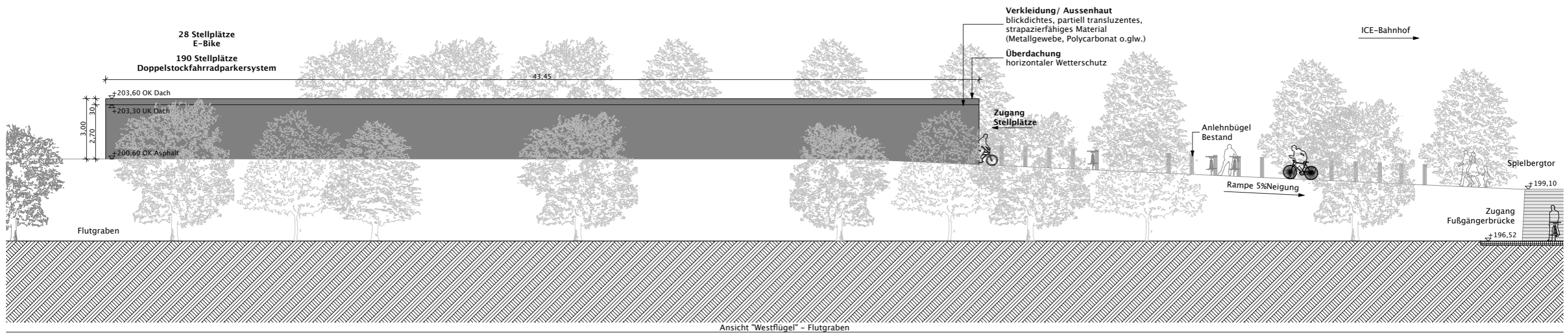
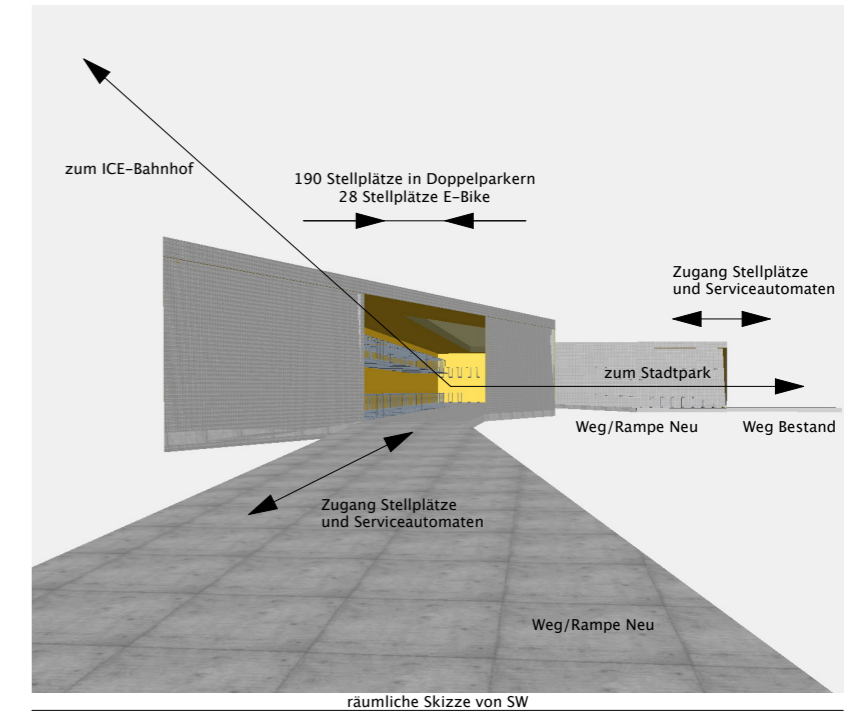
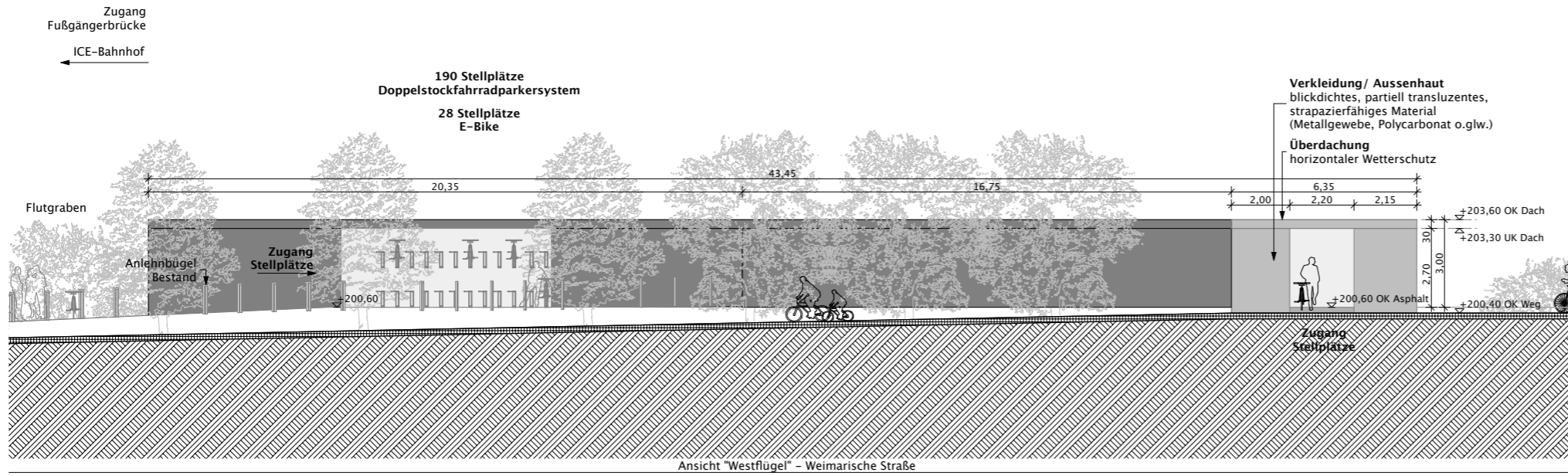


Zeichn.-Nr.:
Studie II-02

Zeichnungsinhalt:
Variante II "Westflügel" – Grundriss und Schnitt

Maßstab:
1:2000, 1:200

Datum:
27.03.2013

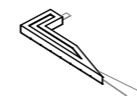


Bauvorhaben

VELO II Radstation am Spielbergtor, Erfurt Süd

Auftraggeber:
Landeshauptstadt Erfurt
Amt für Stadtentwicklung und Stadtplanung
Löderstraße 34, 99096 Erfurt

Planungsstufe:
Konzeptstudie



Zeichn.-Nr.:
Studie II-03

Zeichnungsinhalt:
Variante II "Westflügel" - Ansichten und Nutzung

Maßstab:
1:200

Datum:
27.03.2013



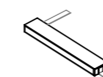
Blick von der Westspitze

Bauvorhaben

VELO II Radstation am Spielbergtor, Erfurt Süd

Auftraggeber :
Landeshauptstadt Erfurt
Amt für Stadtentwicklung und Stadtplanung
Löberstraße 34, 99096 Erfurt

Planungsstufe :
Konzeptstudie

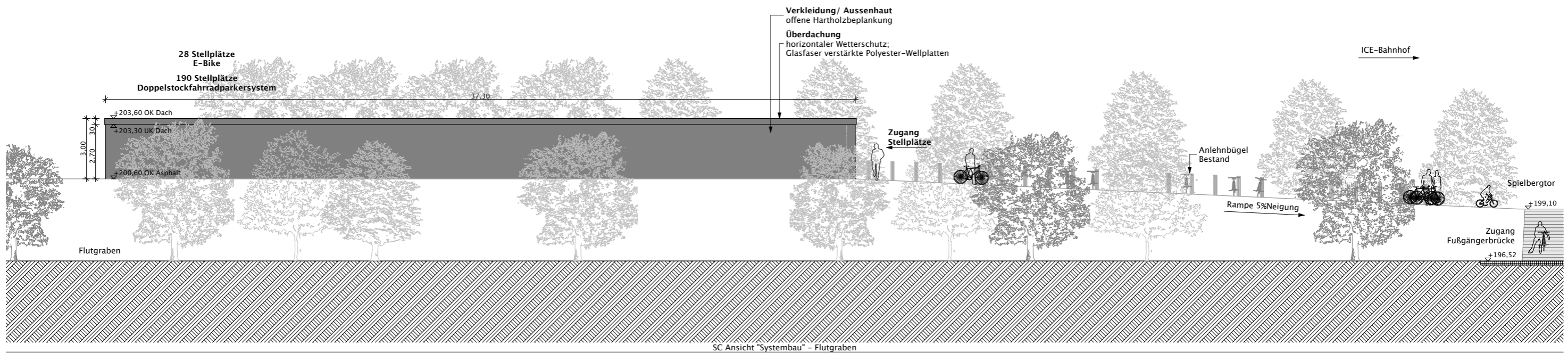
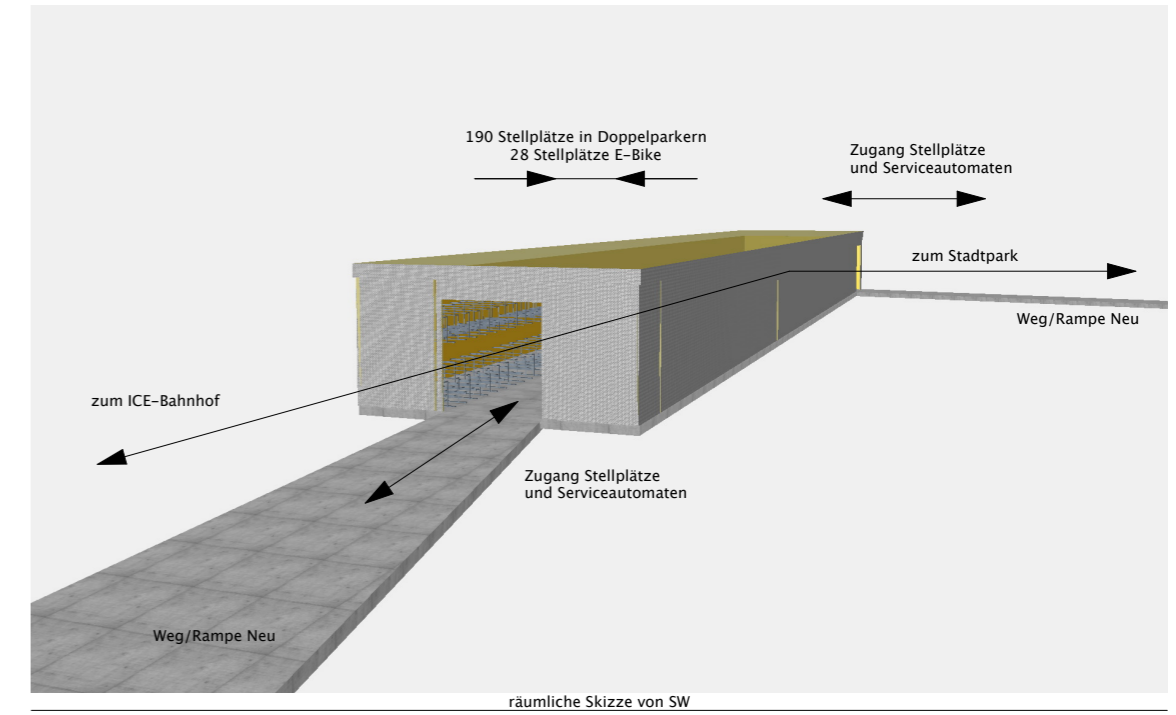
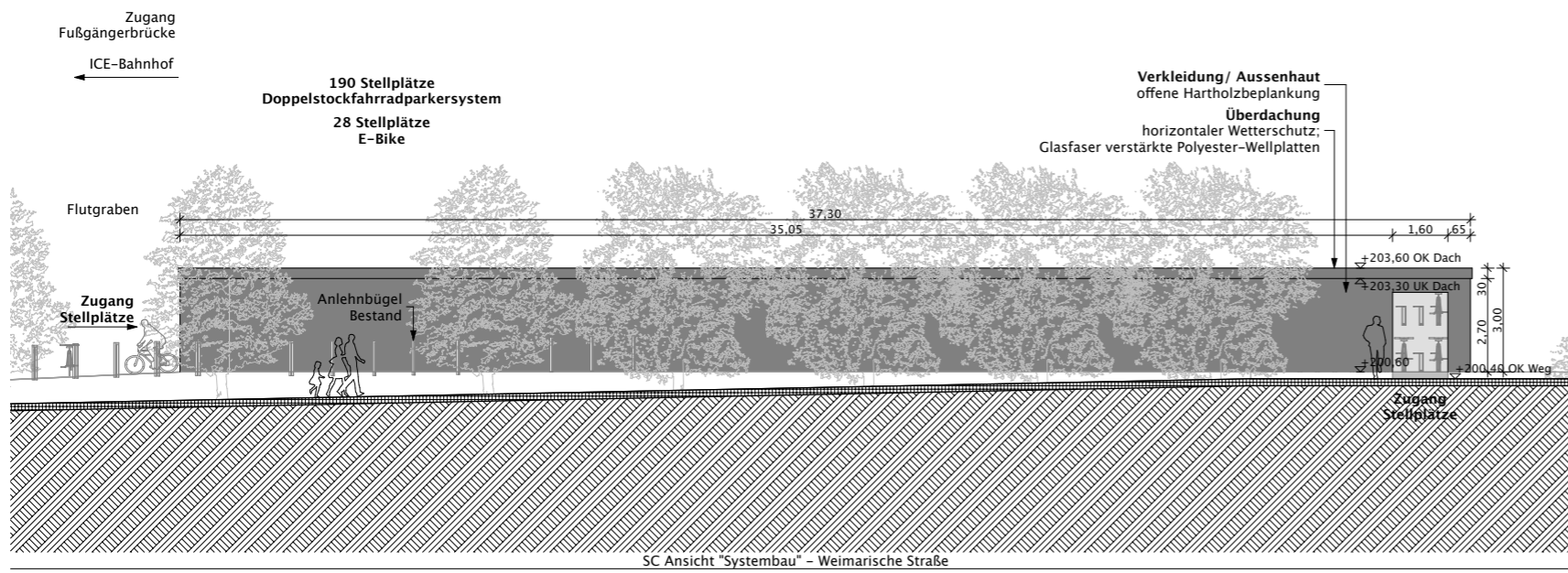


Zeichn.-Nr.:
Studie III-01

Zeichnungsinhalt :
Variante III "Systembau" – Perspektivskizze

Maßstab :

Datum :
27.03.2013

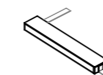


Bauvorhaben

VELO II Radstation am Spielbergtor, Erfurt Süd

Auftraggeber:
Landeshauptstadt Erfurt
Amt für Stadtentwicklung und Stadtplanung
Löderstraße 34, 99096 Erfurt

Planungsstufe:
Konzeptstudie



Zechn.-Nr.:
Studie III-03

Zeichnungsinhalt:
Variante III "Systembau" - Ansichten und Nutzung

Maßstab:
1:200

Datum:
27.03.2013

Projekt: Studie zum Neubau der Radstation am Spielbergtor, Erfurt

Auftraggeber: Landeshauptstadt Erfurt, Amt für Stadtentwicklung und Stadtplanung, Löberstraße 34, 99096 Erfurt

Planung: Osterwold-Schmidt Architekten BDA, Brühl 22, 99423 Weimar; mail@osterwold-schmidt.de

Stand: 27.03.2013



Ifd.	KG	Bezeichnung der Kostengruppe	Einheit	Kennwert	Studie I - Grünes Dreieck			Studie II - Westflügel			Studie III - Systembau		
					Nr.	Mengen	Kosten	Anmerkungen	Mengen	Kosten	Anmerkungen	Mengen	Kosten
1	100	Grundstück											
2	110	Grundstückswert	pausch.										
3	120	Grundstücksnebenkosten	pausch.										
4	130	Freimachen	pausch.										
5	200	Herrichten und Erschließen (1*)				13.318 €			4.000 €			3.000 €	
6	210	Herrichten	Stck.	1.000 €	2	2.000 €	Rückbau Baum	3	3.000 €	Rückbau Baum	2	2.000 €	Rückbau Baum
7	220	Öffentliche Erschließung	Stck.	1.000 €	1	1.000 €	Rückbau Leuchte	1	1.000 €	Rückbau Leuchte	1	1.000 €	Rückbau Leuchte
8	230	Nichtöffentliche Erschließung	pausch.										
9	240	Ausgleichsabgaben	pausch.			10.318 €	Fördermittelrückzahlung						
10	250	Übergangsmaßnahmen	pausch.										
11	300	Bauwerk - Baukonstruktionen				176.850 €			182.800 €			70.340 €	
12	310	Baugrube	m3	160 €	150	24.000 €	Erdarbeiten, Aushub	50	8.000 €	Erdarbeiten, Aushub	50	8.000 €	Erdarbeiten, Aushub
13	320	Gründung	m3	300 €	40	12.000 €	Winkelst., Einzelfund.	25	7.500 €	Einzelfund.	25	7.500 €	Einzelfund.
14	330	Außenwände	m2	200 €	221	44.200 €	Polycarbonat/ Metall	408	81.600 €	Polycarbonat/ Metall		12.000 €	Zul. (Metall-/ Glasfassade)
15	340	Innenwände	m2	200 €	135	27.000 €	Polycarbonat/ Metall	0	0 €	Polycarbonat/ Metall			
16	350	Decken	m2										
17	360	Dächer	m2	60 €	170	10.200 €	Polycarbonat Stegplatte	260	15.600 €	Polycarbonat Stegplatte			
18	370	Baukonstruktive Einbauten	m2	75 €	526	39.450 €	Stahlbau 330/340/360	668	50.100 €	Stahlbau 330/340/360			
19	390	Sonst. Maßnahmen f. Baukonstrukt.	pausch.			20.000 €			20.000 €		pausch.	42.840 €	Systembau Holzlamelle
20	400	Bauwerk - Technische Anlagen				23.400 €			30.600 €			30.600 €	
21	410	Abwasser-, Wasser-, Gasanlagen	m2	30 €	170	5.100 €	Dachentwässerung	260	7.800 €	Dachentwässerung	260	7.800 €	Dachentwässerung
22	420	Wärmeversorgungsanlagen											
23	430	Lufttechnische Anlagen											
24	440	Starkstromanlagen	m2	50 €	170	8.500 €	Inst., Beleucht., Erdung	260	13.000 €	Inst., Beleucht., Erdung	260	13.000 €	Inst., Beleucht., Erdung
25	450	Fernmelde- u. informationst. Anl.											
26	460	Förderanlagen											
27	470	Nutzungsspezifische Anlagen	Stck.	350 €	28	9.800 €	E-Bike Schließfachanlage	28	9.800 €	E-Bike Schließfachanlage	28	9.800 €	E-Bike Schließfachanlage
28	480	Gebäudeautomation											
29	490	Sonst. Maßn. f. Techn. Anlagen											
30	300+400	- Summe Bauwerkskosten				200.250 €			213.400 €			100.940 €	
31	500	Außenanlagen				30.600 €			66.600 €			68.400 €	
31	510	Geländeflächen	m2										
32	520	Befestigte Flächen	m2	180 €	170	30.600 €	Parkerflächen Pflaster	370	66.600 €	Parker, Weg, 2xRampe	380	68.400 €	Parker, Weg, 2xRampe
33	530	Baukonstruktionen in Außenanl.	m2										
34	540	Techn. Anlagen in Außenanlagen	pausch.										
35	550	Einbauten in Außenanlagen	pausch.										
36	560	Wasserflächen	m2										
37	570	Pflanz- und Saatflächen	m2										
38	590	Sonstige Außenanlagen	m2										
39	600	Ausstattung und Kunstwerke				51.700 €			51.700 €			51.700 €	
40	610	Ausstattung	Stck.	500 €	95	47.500 €	Doppelparker	95	47.500 €	Doppelparker	95	47.500 €	Doppelparker
41	610	Ausstattung	Stck.	150 €	28	4.200 €	E-Bikes (Anlehn. EV4)	28	4.200 €	E-Bikes (Anlehn. EV4)	28	4.200 €	E-Bikes (Anlehn. EV4)
42	700	Baunebenkosten				0 €			0 €			0 €	
43	710	Bauherrenaufgaben											
44	720	Vorbereitung der Objektplanung											
45	730	Architekten- u. Ingenieurleistungen											
46	740	Gutachten und Beratung											
47	750	Künstlerische Leistungen											
48	760	Finanzierungskosten											
49	770	Allgemeine Baunebenkosten											
50	790	Sonstige Baunebenkosten											
51		Gesamtkosten 300 - 600				282.550 €			331.700 €			221.040 €	
52		Gesamtkosten je Einstellplatz KG 300-600 (incl. E-Bike)				ca. 1.296 € /SP			ca. 1.522 € /SP			ca. 1.014 € /SP	
53		Gesamtkosten je Einstellplatz KG 300-600 (Velo 1 - 306.385€/ 240 SP)							ca. 1.277 € / SP			(1*) voraussichtliche Schätzung	